



# 上川路会計通信



## 税理士法人 上川路会計

■本店 下荒田事務所

■支店 名山町鹿児島ビル事務所



第305号

代表  
上川路 長生

ごあいさつ

### 朝令暮改

桜の開花予想が鹿児島は3月25日頃と発表されました。ここ10年で一番の記録的な大雪を降らせた最強寒波がようやく去って、穏やかな日が続いています。鹿児島の文化として地域に愛されてきた県下周駅伝大会が行われました。高校生から中高年まで幅広い世代が一丸となって、地域の誇りを襷に託して5日間、53区間、583.2キロの早春の薩隅路を大勢のファンに包まれて駆け抜けていきました。

石破茂首相が初訪米しての日米首脳会談は、入念な日本側の総力戦によってつつがなく終わりました。トランプ大統領の理解が得やすい対米投資や経済問題を前面に出し、安倍晋三元首相の遺産もあって、トランプ氏の琴線に触れたと高く評価されました。イスラエルの首相に次いで日本の首相と面談するという、トランプ外交の最重要国の待遇で面目を保つことができました。

アメリカファーストで“朝令暮改”な発言が多く未知数のトランプ氏は、早速米国が輸入する鉄鋼・アルミニウムに、世界一律に25%の関税を課す方針を打ち出しました。鉄鋼を巡る最初のディール（取引）の行く末は、半導体や医薬品など日本の重要な他産業に、影響が広がる懸念があります。米国製品に高い関税をかける国に対して、同じ率の関税を課す相互関税の導入方針も示しています。『関税は美しい』と語るトランプ氏との神経戦が続いています。

トランプ氏は、ロシアのプーチン大統領と電話会談してロシアとウクライナの戦争終結に向けて、米露両国の交渉が、直ちに合意に達したと発表しました。ウクライナへの全面侵攻から2月24日で3年となりました。迅速な終戦という大統領選での公約を急ぐあまりに、『力による現状変更』を許せば国際秩序が崩壊するだけに、交渉の行方が懸念されていました。2月28日、米ホワイトハウスでの米・ウクライナ首脳会談は、前代未聞の決裂を世界に公開する仰天劇となりました。トランプ氏は「第3次世界大戦を起こしかねないギャンブルをしている」とゼレンスキーウクライナ大統領をけなしたのです。トランプ氏との間に修復困難な遺恨を残して会談が決裂したことで、停戦の道りが暗雲に包まれました。

トランプ氏は、日本製鉄による米鉄鋼大手USスチール

## 目次

ごあいさつ“朝令暮改”	…1P
税務カレンダー	…2P
2025年3月・4月の経理・税務チェックリスト	…3P
会計・税務のQ&A！	
“債券投資のリスクと格付け”	…4・5・6P
こんにちは赤ちゃん	…6P
第27回 KSCセミナー(接遇)のご案内	…7P
第43回 KMCセミナーのご報告	…7P
随想 “『春一番の吹く頃』	
上川路 美恵野”	…8P

買収計画を巡り「日鉄がUSスチール株の過半数は握らない」と述べ、子会社化を否定しました。日鉄は、100%の株式を取得して完全子会社化することを目指していただけない、大幅な方針転換を余儀なくされることとなりました。

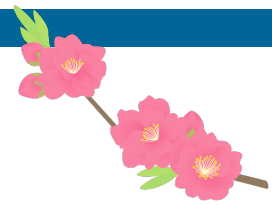
日本でも、大山鳴動した事件がありました。ホンダと日産自動車との経営統合に向けた合意の撤回が、正式に発表されました。当初は相互の対等な関係に見えたのが、本質的にはホンダによる日産の買収でした。完全子会社化を提案したホンダに対して、「自主性が維持できるのか、われわれの強みを発揮できるのか、確信が持てない」と、日産の首脳は撤回の理由を述べています。日産のプライドが破談の真相ですが、米国や中国のEVメーカーの攻勢の中で、生き残り策の再建が両社の急務となっています。

農水省は価格が高騰しているコメの市場流通を促すため、政府備蓄米を最大21万トン放出することに決めました。将来高騰すると見越した投機筋らが、在庫を抱え込んでいるとみていて、在庫を市場に流通させたい考えといわれています。“令和の米騒動”勃発です。

米大リーグのドジャースは、アリゾナ州グレンデールでバッテリー組がキャンプインしました。ワールドシリーズ連覇を狙うドジャースで、二刀流の大谷翔平、二年目の山本由伸、そして『令和の怪物』佐々木朗希の新加入で豪華日本人3投手が注目されています。（令和7年3月吉日）

# 税務カレンダー

税金等の納付・  
手続きはお早めに！



## 2025年3月

日	月	火	水	木	金	土
						1
2	3	4	5	6	7	8
9	10	11	12	13	14	15
16	17	18	19	20	21	22
23	24	25	26	27	28	29
30	31	4/1	4/2	4/3	4/4	4/5



### 〈1月決算会社申告書提出〉

3月31日まで

- ・1月決算法人の確定申告
- ・7月決算法人の中間申告（半期分）
- ・消費税、地方消費税の中間申告  
4月決算法人 第3四半期分  
7月決算法人 第2四半期分  
10月決算法人 第1四半期分
- ・1・4・7・10月決算法人及び  
個人事業者（前年12月分）の3月  
ごとの期間短縮に係る確定申告
- ・消費税の年税額が4,800万円超の  
12月、1月決算法人を除く法人  
の1月ごとの中間申告  
（11月決算法人は2ヶ月分）
- ・個人事業者の消費税



3月10日まで

- ・源泉所得税の納付
- ・住民税の特別徴収税額の納付



3月17日まで

- ・所得税等
- ・贈与税

## 2025年4月

日	月	火	水	木	金	土
		1	2	3	4	5
6	7	8	9	10	11	12
13	14	15	16	17	18	19
20	21	22	23	24	25	26
27	28	29	30	5/1	5/2	5/3



### 〈2月決算会社申告書提出〉

4月30日まで

- ・2月決算法人の確定申告
- ・8月決算法人の中間申告（半期分）
- ・消費税、地方消費税の中間申告  
5月決算法人 第3四半期分  
8月決算法人 第2四半期分  
11月決算法人 第1四半期分
- ・2・5・8・11月決算法人及び  
個人事業者（前年12月分）の3月  
ごとの期間短縮に係る確定申告
- ・消費税の年税額が4,800万円超の  
1月、2月決算法人を除く法人の  
1月ごとの中間申告（12月決算法人  
は2か月分）
- ・公共法人等の道府県民税及び市町村  
民税均等割りの申告



4月10日まで

- ・源泉所得税の納付
- ・住民税の特別徴収税額の納付



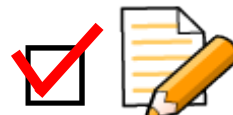
4月15日まで

- ・給与支払報告に係る給与所得者  
異動届出提出期限

### 4月中において市町村の条例で定める日

- ・固定資産税（都市計画税）の第1期分の納付
- ・軽自動車税の納付

## 2025年3月の経理・税務チェックリスト



### 3月決算の準備

□ 決算の準備にあたって、まずは決算方針を固めておきましょう。黒字見込みの場合は、翌期以降の経営資源としての内部留保や節税対策等を検討し、赤字の場合は、事業計画の見直しを検討しましょう。

年度の末日は、小口現金と現金出納帳の残高の照合をし、金種表を作成、押印するなどして、正確な数字を明らかにしておきましょう。その際、経理担当者だけではなく、管理職など複数の者によって確認照合等することが不正やミスを防ぐことにつながります。

また、実地棚卸や現金・通帳・定期預金証書などの実査、経過勘定や仮勘定の整理等は段取り良く進めておきましょう。決算時は業務が増えるため、思わぬミスが発生しがちです。税務調査でのトラブルのもとにもなってしまうので、事前に準備を進めておきましょう。

### 売掛金の確認と回収

□ 売掛金等の債権の回収状況は、日常的に把握しておきたいところです。特に、決算期前には、貸倒損失にするか否かの判断も必要になりますので、確認しながら完全回収に努めましょう。

### 確定申告の内容が間違っていた場合

□ 確定申告をして、確定申告期限内に誤りに気付いた場合は、改めて申告書等を作成し、確定申告期限までに提出しましょう。確定申告期限後に誤りに気付いた場合は、申告をした税額等が実際より少なかった場合は「修正申告」を、多かった場合には「更正の請求※」をして正しい額への訂正を求めることになります。

※更正の請求ができる期間は、原則として法定申告期限から5年以内です。

## 2025年4月の経理・税務チェックリスト



### 3月決算の事務作業

□ 3月決算法人では、決算に伴って帳簿締めや預金残高の確認・照合、試算表等の各種帳票の作成を行います。そして、決算方針などを確認し、確定した数字に基づいて決算報告書の作成等を行います。法人税・消費税の申告納付期限は、原則事業年度終了日の翌日から2ヶ月以内です。

新年度の様々な事務手続きとも重なりますので、ミスのないように段取り良く作業を進めるようにしましょう。

### 給与支払報告に係る給与所得者異動届出

□ 住民税の徴収方法を特別徴収で選択している事業者で、4月1日現在で昨年の給与支払報告書を提出した社員のうち、給与の支払を受けなくなった社員がいる場合には、4月17日までにその社員が住んでいる市区町村長に届出をします。

### 新年度の給与関係事務

□ 新年度にあたり、新入社員がいる場合には、給与計算前に「給与所得者の扶養控除等(異動)申告書」の提出をしてもらいます。また、昇給がある場合には、基本給の変更だけでなく、基本給に応じて変更になる時間外手当や各種手当等の計算にも注意が必要です。

### 5月納付の源泉所得税・住民税の納付準備

□ 5月のはじめは、ゴールデンウィークによる連休でバタバタしがちです。毎月10日が納付期限の源泉徴収税や住民税等の支払には、注意が必要です。4月中に納付の準備をしておくといいいでしょう。

### 納税資金の確認

□ 法人は決算日から2ヵ月以内に法人税や住民税などを納付しなくてはなりません。計画的に納税資金の準備をしましょう。

# 会計・税務のQ&A!

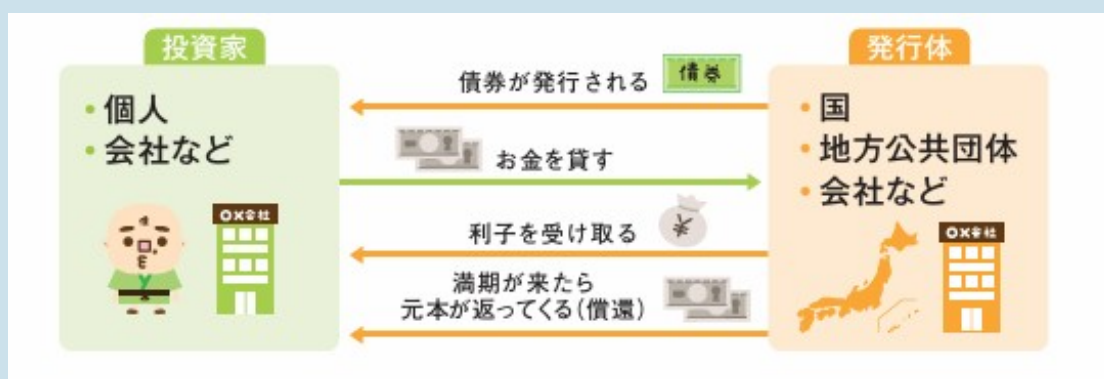


## テーマ 『債券投資のリスクと格付け』

債券は、国や地方自治体、企業などの発行体がお金を借りるために発行する有価証券です。定期的に利息が支払われ、満期まで保有すると額面金額を受け取ることができます。「債券」は、比較的安全性が高いイメージがありますが、様々なリスクも含んでいます。債券投資の際に注意しなければならない主なリスクを検討し、投資の際にどこまでリスクを許容するのか基準を決めておくよいでしょう。また、債券を選ぶポイントとなる「格付け」についても見ていきましょう。

### 債券投資とは？

債券とは、国や地方公共団体、会社などが資金を借り入れるために資金の返済日や利子の条件を明確にした借用証書のようなものです。国が発行するものを「国債」、自治体が発行するものを「地方債」、会社が発行するものを「社債」といいます。また、発行者・通貨・発行場所のいずれかが外国に属する債券の事を「外国債券(外債)」といえます。



日本証券業協会資料「投資入門」より

### 債券投資の良いところは？



#### 安全性

債券投資は、一般的に他の金融商品に比べて安全性が高いといわれています。満期(償還日)まで保有すると、額面通りの金額が返還されるためです。発行体の信用力次第ですが、元本割れのリスクは小さいといえます。

#### 安定した収益性

利付債であれば、あらかじめ決められた利率に基づいて定期的に利息を受け取ることができます。利率は、信用力などにより異なります。リスクと利率は比例しますので、安全性を重視すれば収益性は相対的に小さくなりますが、一定の収益が見込めます。

#### 換金可能性

債券は、それ自体に市場価値があり、満期を待たずその時の市場価値(時価)で売却して換金することができます。(一部異なる商品もあります)

## 債券投資のリスクとは？



### ●金利変動（価格変動）リスク

債券の価格は、原則的に市場金利との関連で日々変動しています。証券を償還日まで保有していれば、その額面にて償還されますが、途中で売却する場合は売却損が生じる可能性があります。

### ●流動性リスク

「流動性」とは換金のしやすさであり、流動性リスクとは、金融商品を売却したいとき、その商品がマーケットでの取引量が少ないこと等により、希望した価格で売りたくても売ることが出来ないリスクの事をいいます。

満期保有目的で債券を保有している場合は、基本的に元本で償還されますので、大きな流動性リスクは生じませんが、金利の動向に応じて債券を入れ替えるような運用をする場合はリスクが生じる可能性があります。

### ●期中償還リスク

満期を待たず、発行者によって償還（期中償還）される場合、当初予定の利回りを下回ることにより、想定していた利益を得られないことがあります。

### ●カントリーリスク

投資対象国や地域において、政治・経済の状況の変化が起こると、証券市場や為替市場に混乱が生じる場合があります。そこに投資した資産の価値が変動する可能性があり、これをカントリーリスクといいます。



### ●為替変動リスク

日本円と外国通貨の為替相場の変動により、外貨建て資産の価値が変動する可能性のことをいいます。



### ●信用リスク

債券の発行体（国や企業等）が財政難、経営不振などの理由により、債務不履行（利息や元本などをあらかじめ決められた条件で支払うことができなくなる）が起こる可能性をいいます。

債務不履行が起こった場合やそれが予想される場合には、債券の価格が下落します。倒産すれば、投資元本が償還されないという恐れも出てきます。

**信用リスクの判断材料として、「格付け」を注視することが重要です（次頁参照）**

気を付けよう！  
仕組債

一般的な債券にオプションやスワップなど金融派生商品を組み込んだ債券を「仕組債」といいます



「債」とついているので混同しやすいですが、リスクが格段に違います。

一般的な債券とは異なり、元本や利金の支払について、参照対象とする株価、為替、その他各種指数などの金融指標の変化による条件が付されることによって、条件の付いていない債券よりも高い利回りが期待できますが、その分価格下落時には元本割れが生じたり、利益を出すことなく早期償還されたりする場合があります。

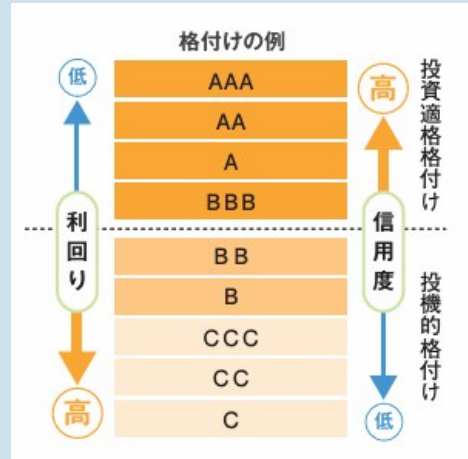
# 債券の格付けについて

債券の格付けとは、債券の元利金支払いの確実性を格付会社が評価し、その信用度をランク付けしたものです。一般的に、格付けの高い債券ほど利回りは低く、格付けの低い債券ほど利回りは高くなります。格付けは債券の信用度をチェックする際の目安となりますが、これはあくまで第三者である格付会社の意見であり、絶対的な投資尺度ではありません。

一般に、BBB以上の格付けを信用度が比較的良好だと考えられる「投資適格格付け」、BB以下を信用度が低いと考えられる「投機的格付け」といいます。ただし、投資適格格付けの債券に発行体が経営破たんする可能性がないことを保証するものではなく、また、投機的格付けの債券に投資してはいけないということでもありません。

※公益法人は、投機的な取引を行ってはならない為、BBB格以上の債券で運用することが求められます。(認定法5条5号)

現在、金融商品取引法に基づく信用格付業者として、R&I、JCRの国内格付会社、S&P等海外格付会社の日本法人5社の計7社が金融庁の登録を受けています。



## 所内ニュース!

# こんにちは 赤ちゃん



職員に赤ちゃんが生まれましたのでご紹介します！  
職員の嬉しいニュースは、職場の仲間達に元氣と癒しを与えてくれました☆

昨年の12月20日に多くの方々の手助けを受けて産まれてきてくれた娘。

出生時は、NICUでの経過観察が1週間続き、その間の面会で生きようと一生懸命、頑張っている姿を見るにつれ父としての実感が湧いてきました。これから妻と2人で遅咲きの子育てを日々、楽しく奮闘し親子で一緒に小さな幸せを見つけながら成長していきたいと思います。娘には穏やかで優しく、柔軟な心で周囲の人を笑顔で安らぎを与えられる明るい人になってくれたらと思っています。

育休取得でご迷惑をお掛けする事もあるかもしれませんが、今後ともご指導ご鞭撻のほど宜しくお願い致します。

経営支援部 羽田 竜二



なぎさ  
凧沙 ちゃん



## ～ 第27回 KSCセミナー 接遇セミナーのご案内 ～

### セミナー内容

- 【 マナーの一般常識 】  
マナー、礼儀の捉え方、第一印象の大切さ、挨拶、来客対応  
席次、名刺交換、お茶食事のマナー
- 【 コミュニケーションの基本と実践 】  
良好な人間関係を築くために、尊敬語、謙譲語、丁寧語、接遇用語  
ビジネスメール、電話対応、クレーム対応、双方向コミュニケーション、言葉遣い



(株)HALビジネス  
代表取締役  
春田 尚子 先生

### 講師プロフィール

(株)HALビジネス 代表取締役、国家資格キャリアコンサルタント  
公務研修協議会接遇研修指導者、認定ハラスメントカウンセラー  
フリーランスのアナウンサー、ブルゴーニュのワイン騎士団シュヴァリエ  
元日航ビジネス南九州チーフインストラクター  
元鹿屋体育大学非常勤講師“キャリアコミュニケーション”  
研修や相談で、人材開発や職場環境改善業務に携わる

- 日 時 **令和7年4月3日(木) 13:30～16:30**
- 開催方式 **サンプラザ天文館(鹿児島市東千石町2番30号)2階 E-1会議室**  
(※ ハイブリッド方式 定員になり次第締め切ります)
- 会 費 対面参加の場合(定員:20名)2,000円(ZOOM参加は1事業所 1,000円)  
詳細は別紙参照
- お申込方法 別紙参照 QRコードからもお申し込み可能です。
- お問合せ 税理士法人 上川路会計 TEL 099-252-7070 担当 福田・味園



(有)上川路マネジメントセンター 主催

## ～ 第43回 KMCセミナーのご報告 ～

### 「社会福祉法人の決算」

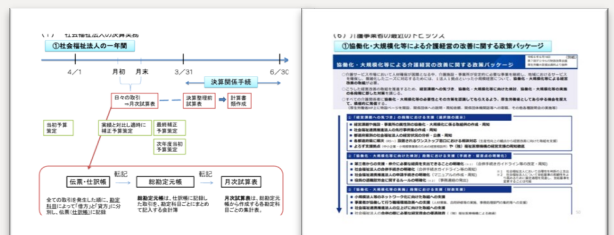
講師：税理士法人 上川路会計 所長  
公認会計士・税理士 **上川路 美恵野**



令和7年2月6日(木)、第43回KMCセミナー『社会福祉法人の決算』をZOOMによるライブ配信にて開催いたしました。決算の会計処理と留意事項、計算書類の読み方、また事業展開に係るガイドラインに改正があった部分、新たに開始した介護事業者経営情報報告制度と計算書の関係についてご説明しました。

### 《 セミナー内容 》

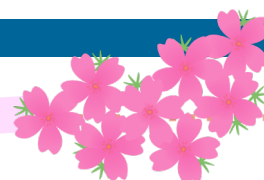
- 1.社会福祉法人の決算実務
- 2.社会福祉法人の計算書類の読み方と経営分析
- 3.その他最近の社会福祉法人の経営に関するトピックス



大変多くの方にご参加いただきました。お忙しい中ご参加いただいた皆様、誠にありがとうございました☆ 今後もセミナーの開催を予定しておりますので、是非ご参加ください♪

決算作業を円滑に進めるために、疑問点などはお早めにお問合せ下さい！





会計事務所の春は、確定申告とともにやってきます。

春一番の吹き荒れる天候のように慌ただしい日々ですが、所得税という個人に対する税ですから人の暮らしと税について正面から向き合う時期でもあります。ちょうど新年度の税制改正の審議が大詰めの頃なのでなおさらです。

タイミングよく「課税と脱税の経済史～古今の(悪)知恵で学ぶ租税理論～ 著：マイケル・キーン & ジョエル・スレムロッド／みすず書房」という本を見つけました。

「税金の歴史がわかれば税金の原則を解き明かすのに役立つ」として、古今東西、数千年の人類の歴史の中でどのような税が生まれ執行されたのか、それにまつわる悲喜こもごものエピソードを交えて論じています。

真面目な論考とは別に、古代エジプトの出土品であるロゼッタストーンに書かれていたのは神官に対する税の優遇措置に関することだった、とか怖い顔の犬・ドーベルマンは、とある徴税官が任務を暴力的な手段で邪魔されることに對抗するために生み出した犬種である、とか雑学的な話題も豊富でかなり厚い本なのですが楽しく読みました。

人が集まって社会を形成し始めれば、当然、社会共通の課題解決のために必要な費用をだれがどのように負担するのかという問題が起こってくるわけで、そのために集められる財物が「税」です。

恩恵を受けながらも嫌われるという人類社会の鬼子のような存在で、何にどのくらい課税してどのように徴収するのかに為政者は頭を悩ませ、一方で納税者は如何にしてその負担を減らすかに頭を悩ませ、時には悪知恵を働かせて不正な手段を弄することもありました。

人類が数千年にわたって試行錯誤してもなお、これが最適、といえる税制にはいまだ到達していないことを考えると毎年毎年税制改正が繰り返されるのもやむをえないのかもしれないかもしれません。しかし、税の歴史を紐解くと「シンプルであること」と「公平であること」は重要な要素であって、昨今の改正は複雑怪奇で首をひねってしまうものが多いのはいかがなものかと感じています。

また、「開税！開税！」と叫ぶ大統領を引き合いに出すまでもなく、税制は政治と一心同体です。私たちが納めている税がどのような制度で何に使われているのか、きちんと見守り評価するのも納税者かつ民主主義を担う主権者としてひとりひとりが心掛けないといけないと最近特に感じています。

お手元に戻ってきた確定申告書にある＜復興特別所得税＞の欄。東日本大震災からの復興財源のために平成25年から設けられています。確定申告終盤の3月11日に起きた震災から14年、復興の歩みはどうでしょうか。

また、令和7年度の改正、＜103万円の壁＞に目が行きがちですが＜防衛特別法人税（仮称）＞が国の防衛力強化の財源確保のため導入が盛り込まれています。国防の重要性は理解しつつもその行く末に不安も感じる要素です。

私たちが作りた社会にふさわしい税制とは何か、確定申告期を良い機会として考えていきたいものです。



美恵野

はるはやて  
税務署の幟翩翩春疾風

翩翩(へんぽん): 風にひるがえる態

連絡先：税理士法人 上川路会計

■本店 下荒田事務所

〒890-0056 鹿児島市下荒田4-1-9  
Tel 099-252-7070 FAX 099-252-6400

(旧 甲南永山事務所)

Tel 099-255-3898 FAX 099-255-1992

■支店 名山町鹿児島ビル事務所

〒892-0821 鹿児島市名山町1-3鹿児島ビル4F  
Tel 099-223-3465 FAX 099-223-4348

URL <http://kamikawaji-kaikei.com/>

上川路会計

検索

編集後記

3月に入り、暖かくなったと思ったら、近所の花が一気に咲き始めました。鹿児島マラソンが開催された3月2日(日)は日中の最高気温が5月上旬並みの23.9度まで上がり、マラソンには暑くて厳しいコンディションだったようです。私もその日は昼間、半袖で過ごしましたが、夕方になると少し寒さを感じ、上着を羽織りました。気温の変化が激しくなる時期なので、衣服をこまめに調整しながら体温調節をしていきましょう。

編集委員 上川路美恵野 清水 関 鶴田 島中(由) 横山

ご相談は上川路まで

税務や会計、経営や保険などについて、分からないことがあれば上川路会計にご相談ください！

また、お知り合いに開業予定の方がいらっしゃいましたら是非ご紹介ください！！

